



PROTEC

Zestaw WiFi

Podręcznik użytkownika

Spis treści

1. Wstęp.....	3
2. Przed instalacją.....	3
3. Panel tylny rejestratora.....	4
4. Opis kamery.....	4
5. Schemat podłączenia zestawu.....	5
6. Montaż dysku twardego.....	6
7. Pierwsze uruchomienie rejestratora.....	7
8. Kreator ustawień - pierwsza konfiguracja.....	8
9. Logowanie do systemu.....	12
10. Ekran główny, podgląd na żywo.....	13
11. Pasek narzędzi.....	14
12. Ustawienia podstawowe.....	15
13. Odtwarzanie nagrań z dysku.....	15
14. Archiwizacja nagrań na pamięć USB.....	17
15. Detekcja ruchu.....	18
Przykładowa konfiguracja inteligentnej analizy obrazu.....	19
Przykładowa konfiguracja podstawowej detekcji ruchu.....	20
16. Alarmy / Zamaskowanie kamery.....	21
17. Alarmy / Utrata wideo.....	22
18. Alarmy / Usterki.....	22
19. Konfiguracja harmonogramu nagrywania.....	23
20. Konta użytkowników.....	24
21. Zarządzanie kamerami.....	25
Dodawanie kamer bezprzewodowych.....	26
Repeater / Wzmacniacz sygnału.....	27
22. Konfiguracja sieci LAN.....	29
Zmiana kanału bezprzewodowego.....	30
23. Przywracanie ustawień fabrycznych rejestratora.....	31

Instrukcja obsługi zestawu WiFi

1. Wstęp

Dziękujemy za zakup naszego produktu! Ta instrukcja użytkownika służy do zapoznania się z bezprzewodowym zestawem do monitoringu. Otwórz pudełko z akcesoriami, aby sprawdzić czy znajdują się w nim wszystkie elementy wymienione na poniższej liście. Jeśli stwierdzono brak lub uszkodzenie elementów, należy niezwłocznie skontaktować się z sprzedawcą.

Po otwarciu opakowania sprawdź czy znajdują się w nim następujące akcesoria:

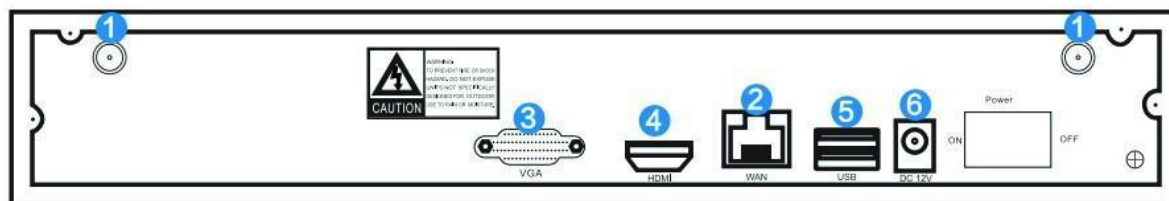
Przedmiot	Ilość
Rejestrator	1
Śruby montażowe do HDD	4
Zasilacz DC 12V / 2A do rejestratora	1
Kamery	4
Zasilacz do kamer DC 12 / 1A	4
Śrubki i kołki montażowe do kamer	4
Mysz	1

2. Przed instalacją

Produkt może wymagać użycia dodatkowego okablowania sieciowego w przypadku zbyt niskiego poziomu sygnału WiFi. Proponujemy przetestować cały zestaw przed montażem urządzeń.

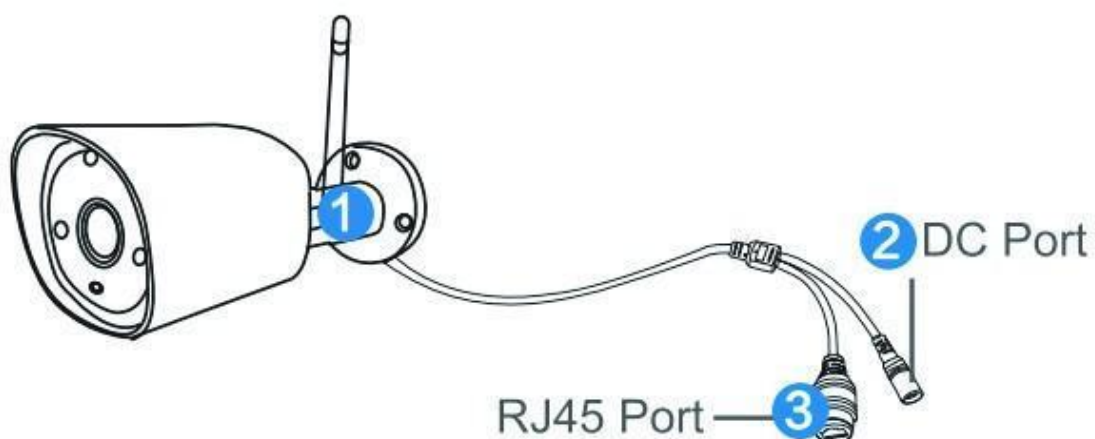
Przed uruchomieniem należy zapoznać się z poniższą instrukcją.

3. Panel tylny rejestratora



- [1] - Anteny Wi-Fi
- [2] - Gniazdo RJ45
- [3] - Port wyjścia wideo VGA
- [4] - Port wyjścia wideo HDMI
- [5] - Dwa porty USB 2.0
- [6] - Gniazdo zasilania DC12V/2A

4. Opis kamery

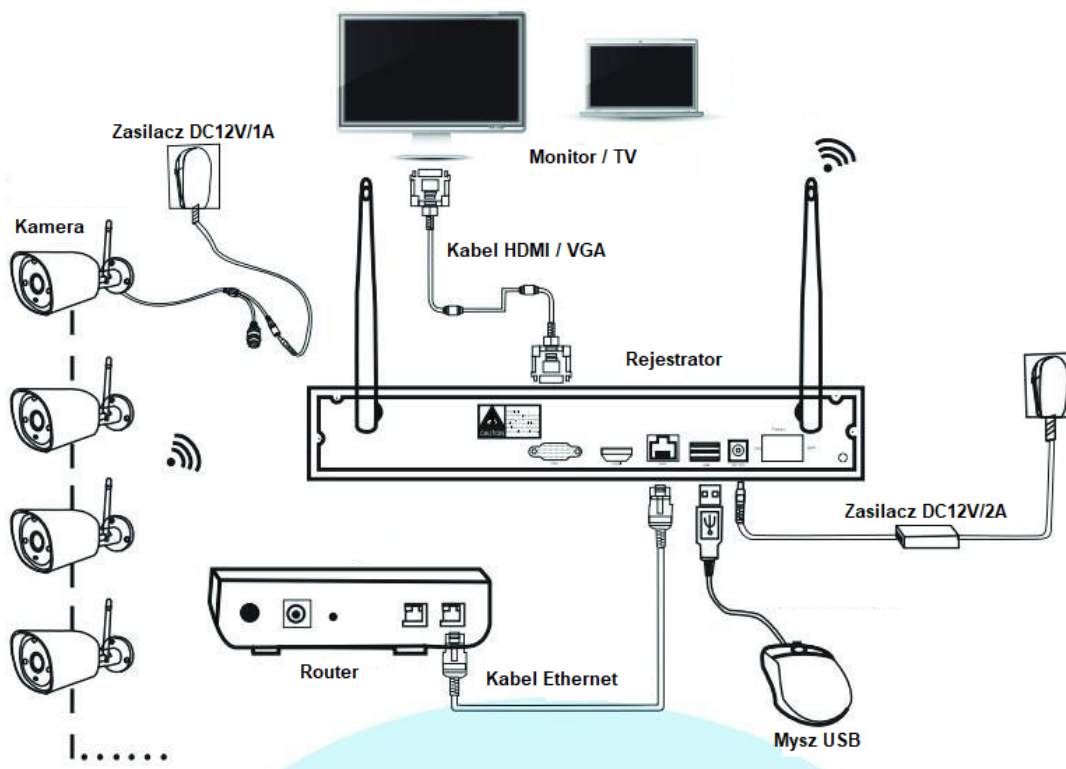


- [1] - Złącze SMA, przykręcana antena Wi-Fi 2.4GHz
- [2] - Gniazdo zasilania do kamery DC12V/1A
- [3] - Port sieciowy RJ45

5. Schemat podłączenia zestawu

Uwaga!

Rejestrator może zostać połączony bezprzewodowo z routerem. W tym celu należy dokupić [Punkt Dostępu](#) (nie jest dołączony do zestawu).



6. Montaż dysku twardego

- Odkręć śruby przytrzymujące górną pokrywę rejestratora, a następnie ją zdejmij.
- Ostrożnie umieść dysk twardy w obudowie i przykręć go od dołu czterema śrubami. Staraj się nie zarysować elektroniki pod dyskiem podczas montażu.
- Podłącz przewód SATA oraz przewód zasilający z płyty głównej do dysku twardego.
- Przykręć pokrywę rejestratora.



Uwaga:

Upewnij się, że zasilanie rejestratora jest odłączone przed instalacją dysku twardego.

Dysk twardy zostanie automatycznie sformatowany przy pierwszym włączeniu urządzenia.

7. Pierwsze uruchomienie rejestratora

- Podłącz przewód HDMI/VGA do rejestratora i monitora / TV.



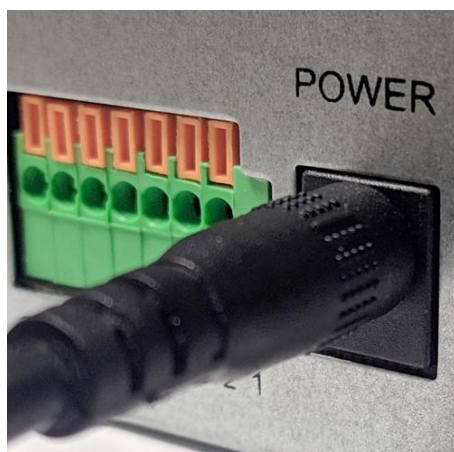
- Podłącz mysz do gniazda USB.



- Podłącz przewód Ethernet (opcjonalnie).



- Podłącz zasilacz DC12V/2A. Rejestrator uruchomi się automatycznie.

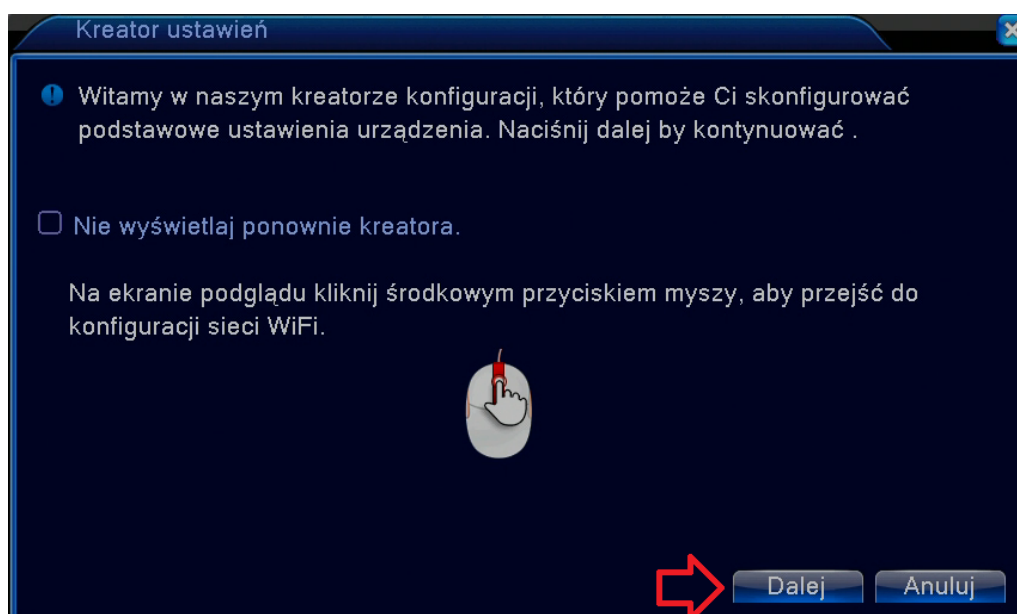


Uwaga:

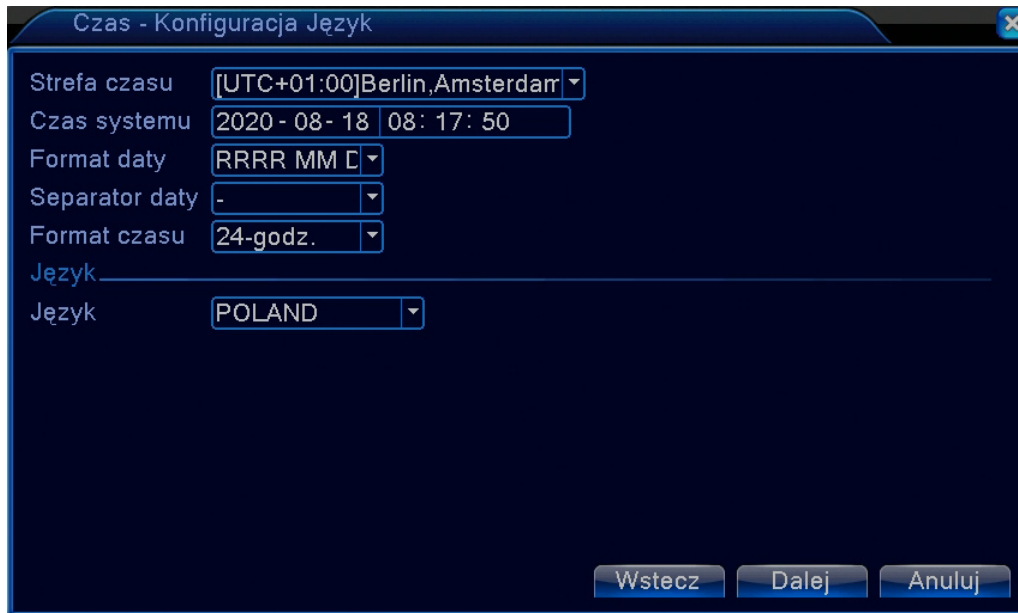
Laptop i komputer nie są odbiornikami, zaleca się podłączenie rejestratora do monitora / TV.

8. Kreator ustawień - pierwsza konfiguracja

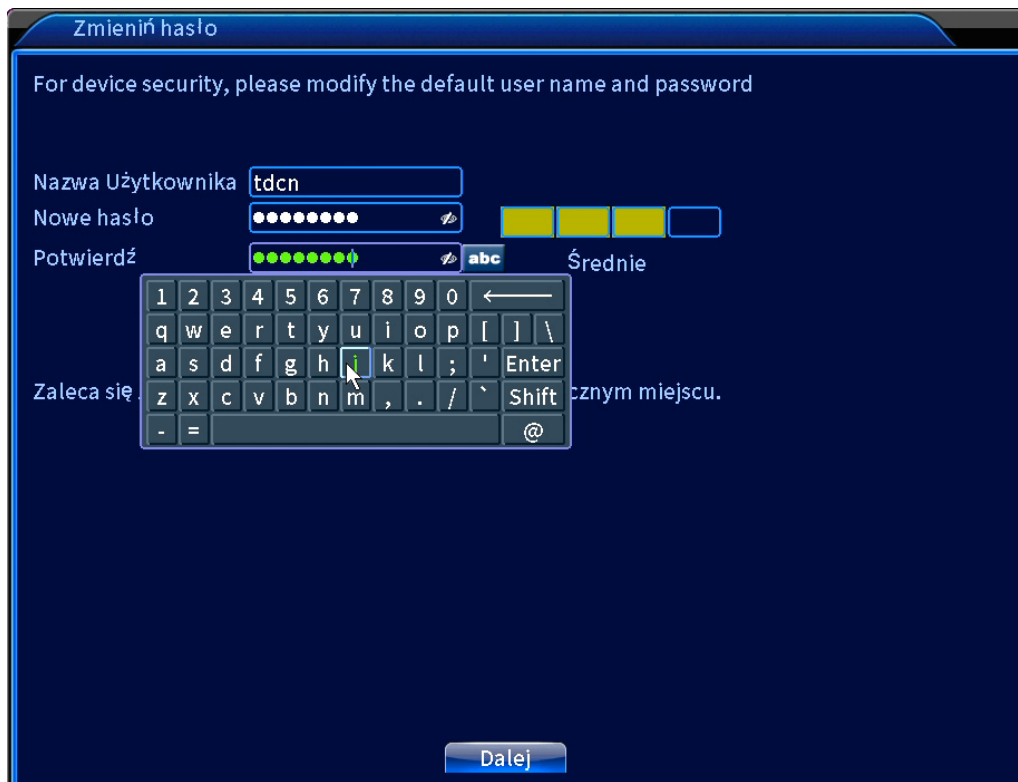
Po włączeniu urządzenia pojawi się kreator ustawień oraz informacja o formatowaniu dysku twardego. Postępuj zgodnie z instrukcjami na ekranie i przeprowadź początkową konfigurację systemu.



Krok 1: Ustaw strefę czasu, datę i godzinę.



Krok 2: Ustaw własną nazwę użytkownika i hasło do logowania.



Krok 3: Wybierz pytania pomocnicze i uzupełnij odpowiedzi. Umożliwią one przywrócenie hasła, gdy go zapomnisz.

Pytania pomocnicze

Uzupełnij poniższe informacje, aby zresetować hasło

Pytanie pomocnicze

Pytanie Jaki jest Twój numer telefonu?

Odpowiedź

Pytanie Jakie jest imię Twojego zwierzaka?

Odpowiedź

Zresetuj hasło według kodu weryfikacyjnego

Wyślij kod weryfikacyjny do aplikacji

Wyślij kod weryfikacyjny do mojego profilu kontaktowego

Email

Zaleca zapisanie pytań i odpowiedzi oraz zachowanie ich w bezpiecznym miejscu.

Dalej

Krok 4: Ustaw wzór do logowania. Połącz ze sobą przynajmniej 4 koła.

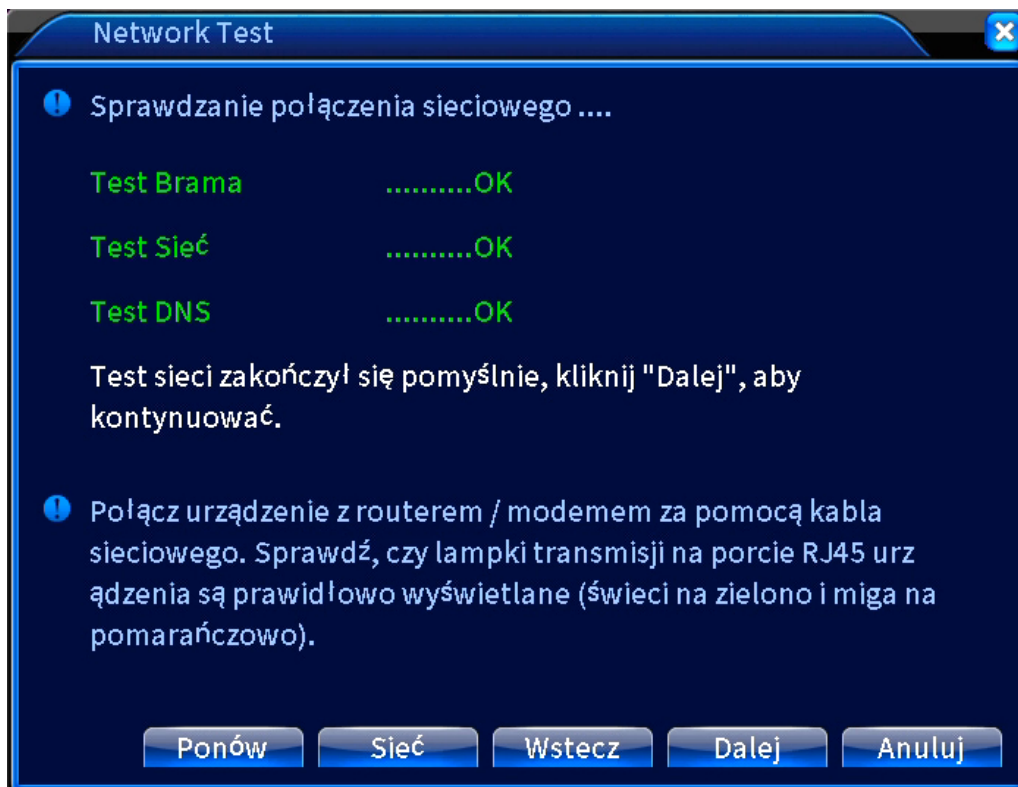
Set Pattern

Narysuj wzór

Pomiń

Krok 5: Podłącz przewód sieciowy z routera do rejestratora i sprawdź stan połączenia. Pomiń ten krok (Dalej), jeśli nie chcesz konfigurować karty sieciowej.

Urządzenie domyślnie posiada włączoną funkcję DHCP - automatycznie powinno się połączyć z Internetem.



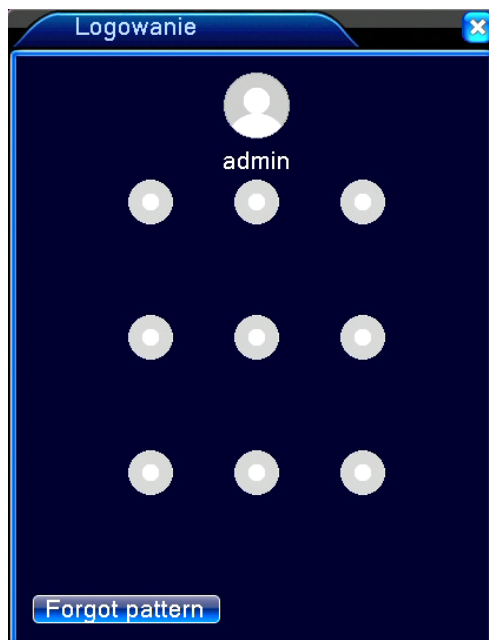
Krok 6: Pomiń konfigurację kamer, są już one fabrycznie dodane do rejestratora.

Krok 7: Ustaw nazwy kamer oraz rozdzielczość wyświetlana zgodną z monitorem / TV.



9. Logowanie do systemu

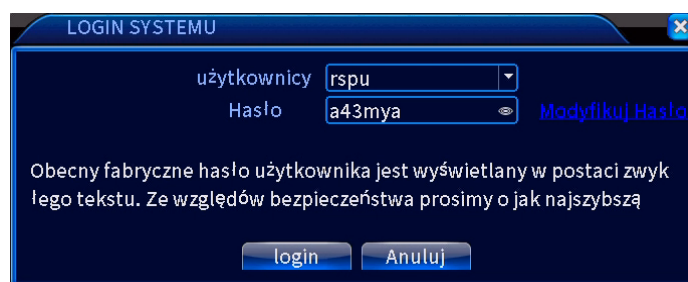
Użyj wzoru do logowania lub wpisz nazwę użytkownika i hasło, które zostało ustawione podczas pierwszej konfiguracji.



Uwaga:

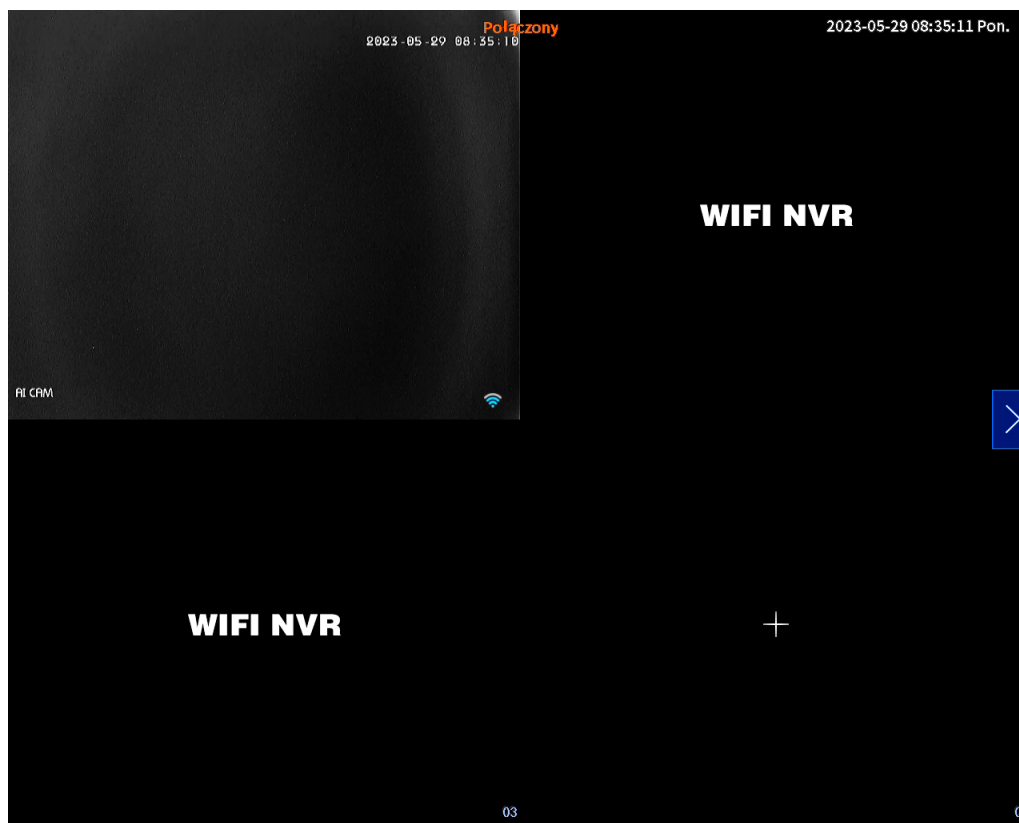
Domyślnie ustawiona jest losowa nazwa użytkownika i hasło. Dane do logowania wyświetlają się w oknie **Login systemu**.

Nazwę konta oraz hasło możesz zmienić w **Kreatorze ustawień** oraz w **Menu** → **Zaawansowane** → **Konta**.








10. Ekran główny, podgląd na żywo

Na ekranie głównym wyświetlany jest obraz z kamer w czasie rzeczywistym oraz aktualna data, statusy kanałów, jakość sygnału WiFi.

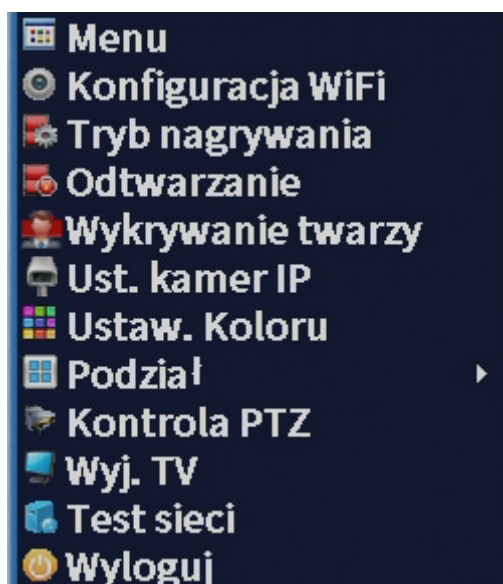


Opis interfejsu:

	Wył./Wł. dźwięk
	Brak obrazu / połączenia z kamerą
	Aktywne nagrywanie
	Jakość sygnału WiFi
	Status detekcji ruchu

11. Pasek narzędzi

W trybie podglądu na żywo kliknij prawym przyciskiem myszy, aby uzyskać dostęp do skrótów paska narzędzi.



Opis interfejsu:

Menu	Wyświetlanie głównego menu systemu.
Konfiguracja WiFi	Wyszukiwanie i konfiguracja kamer bezprzewodowych / przewodowych
Tryb nagrywania	Konfiguracja trybu nagrywania (nagrywanie ciągle, nagrywanie według harmonogramu, zatrzymanie nagrywania).
Odtwarzanie	Wyświetlanie okna odtwarzania i odtwarzanie plików wideo.
Wykrywanie twarzy	Interfejs do wyświetlania wykrytych twarzy.
Ust. Kamer IP	Skrót dostępu do ustawień kamer sieciowych.
Ustaw. koloru	Umożliwia ustawienie jasności, kontrastu, nasycenia, odcienia, wzmocnienia, poziomu ostrości dla wybranego kanału wideo.
Podział	Zmiana podziału obrazu na ekranie głównym.
Kontrola PTZ	Skrót umożliwiający przejście do interfejsu sterowania PTZ wybranej kamery. Kamery w zestawie nie posiadają funkcji PTZ.
Wyj. TV	Pozwala na ustawienie wyjścia Wideo/VGA/HDMI. Można zdefiniować: marginesy wyświetlania, jasność, kontrast, nasycenie, odcień.

Test sieci	Interfejs do testowania połączenia sieciowego.
Wyloguj	Wylogowanie użytkownika, wyłączenie urządzenia, ponowne uruchomienie rejestratora.

12. Ustawienia podstawowe

Zmiana czasu

Menu → System → Ogólne → Czas systemu

Zmiana języka

Menu → System → Ogólne → Język | Menu → System → General → Language

Zmiana rozdzielczości ekranu

Menu → System → Wyświetlanie → Rozdzielczość.

Nazwy kamer

Menu → System → Wyświetlanie → Nazwa kanału

Formatowanie HDD

Menu → Zaawansowane → Dysk → Forma

Zmiana hasła

Menu → Zaawansowane → Konta

13. Odtwarzanie nagrań z dysku

Przejdź do **Szybkie menu** → **Odtwarzanie** lub **Menu główne** → **Nagrywanie** → **Odtwarzanie**.

Krok 1:

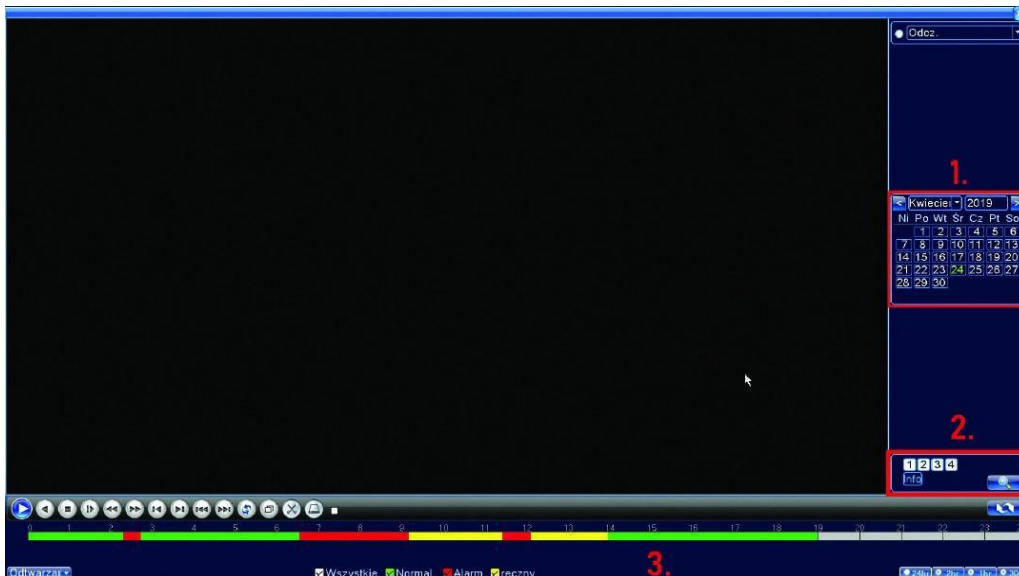
Zaznacz datę na kalendarzu.

Krok 2:

Wybierz numer kanału do odtwarzania. Wyszukaj nagrania przyciskiem z symbolem lupy.

Krok 3:

Włącz odtwarzanie przyciskiem *Play*. Nagrania możesz przewijać klikając w oś czasu.



- [1] - Kalendarz
- [2] - Numer kamer i wyszukiwanie nagrań
- [3] - Oś czasu, sterowanie odtwarzaniem

Kolor **czzerwony** - detekcja ruchu, alarm.
 Kolor **zielony** - nagrywanie automatyczne, tryb harmonogram.
 Kolor **żółty** - nagrywanie ciągłe, tryb ręczny.

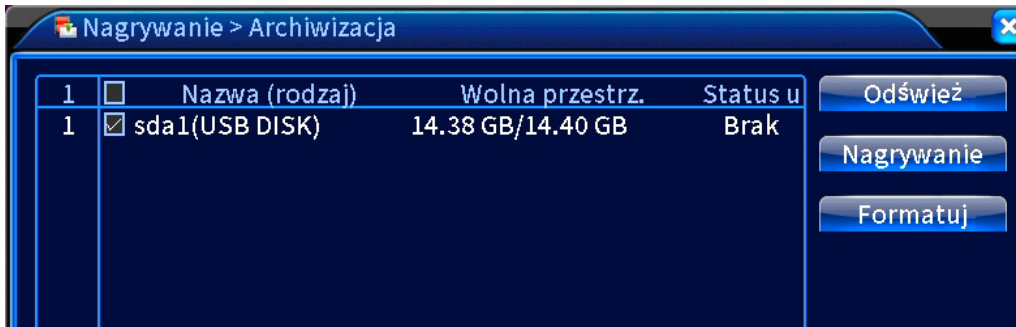
Przyciski sterowania odtwarzaniem:

Przycisk	Funkcja	Przycisk	Funkcja
	Play/Pauza		Odtwarzanie do tyłu
	Zwolnione odtwarzanie		Odtwarzanie szybkie
	Poprzednia klatka		Następna klatka
	Poprzedni plik		Następny plik
	Poprzednie odtwarzanie		Pełny ekran
	Stop		

14. Archiwizacja nagrań na pamięć USB

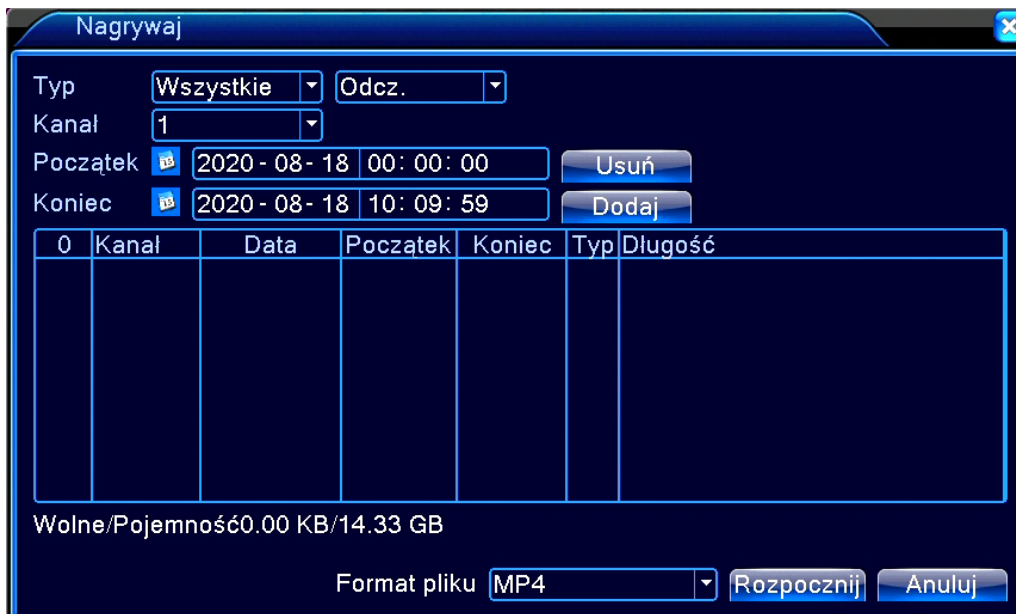
Krok 1:

Włóż pamięć flash do portu USB w rejestratorze. Otwórz **Menu** → **Nagrywanie** → **Archiwizacja**. Wybierz pamięć przenośną z listy i kliknij **Nagrywanie**.



Krok 2:

Wybierz numer kamery (kanał), z której ma zostać zapisany plik wideo. Ustaw datę oraz godzinę początku i końca nagrania. Kliknij **Dodaj**, na liście pojawią się pliki, a następnie rozpocznij archiwizację. **Zalecane jest utworzenie kopii w formacie AVI lub MP4.**

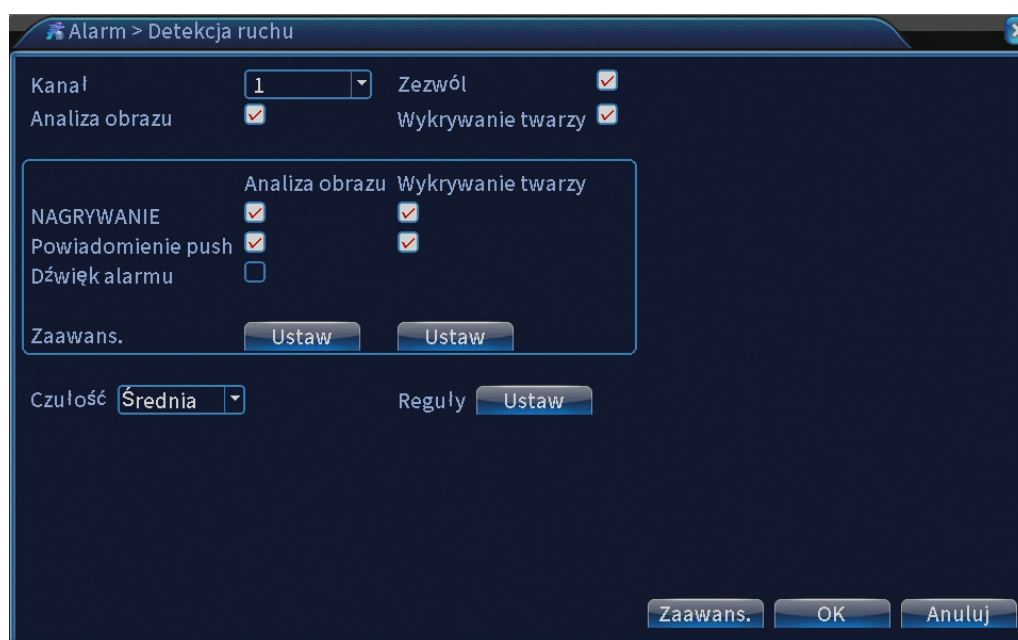


15. Detekcja ruchu

Przejdź do **Menu** → **Alarm** → **Detekcja ruchu**.

Wyróżnia się trzy typy alarmów w rejestratorze:

- **Detekcja ruchu** - Kamera interpretuje każdą zmianę w obrazie jako wykrycie ruchu i aktywuje alarm. Odznacz analizę obrazu oraz wykrywanie twarzy, aby włączyć podstawową detekcję ruchu.
- **Analiza obrazu** - Alarm włączany jest po przekroczeniu wirtualnej linii lub pojawieniu się obiektu w wyznaczonym obszarze.
- **Wykrywanie twarzy** - Kamera wykrywa twarze, które znajdują się w kadrze. Zasięg wykrywania twarzy wynosi około 5m. Odległość może się zmniejszyć ze względu na wysokość montażu, kąt instalacji kamery, wielkość twarzy oraz jej nachylenie względem kamery. Zaleca się, aby oświetlenie oraz tło było jednorodne. Do działania wymagane jest włączenie analizy obrazu.



Opis interfejsu:

Kanał	Kanał wideo, w którym chcesz ustawić detekcję ruchu/analizę obrazu.
Zezwól	Włączenie lub wyłączenie funkcji w kamerze.
Czułość	Określenie czułości detekcji ruchu.
Nagrywanie	Włącz nagrywanie na dysk twardy.
Dźwięk alarmu	Rejestrator uruchomi buzzer, gdy zostanie aktywowany

	alarm.
Powiadomienie push	Powiadomienie w aplikacji XMEye Pro o wyzwolonym alarmie.
Analiza obrazu	Włącz funkcję analizy obrazu.
Wykrywanie twarzy	Włącz funkcję wykrywania twarzy.
Reguły (analiza obrazu / wykrywanie twarzy)	Zaznacz obszar, w którym zostanie aktywowany alarm lub narysuj linię, której przekroczenie aktywuje alarm. Domyślnie zaznaczony jest cały obszar.
Region (detekcja ruchu)	Pola podświetlone na czerwono, to pola, w których detekcja ruchu jest aktywna. Aby ją dezaktywować trzeba na dane pole kliknąć lewym przyciskiem myszy, wówczas czerwone podświetlenie zniknie. Domyślnie zaznaczony jest cały obszar.
Zaawansowane (Ustaw)	Funkcje, które wykona rejestrator po aktywacji detekcji ruchu (alarm dźwiękowy, wiadomość alarmowa e-mail, ścieżka)

Przykładowa konfiguracja inteligentnej analizy obrazu

Przejdź do **Menu** → **Alarm** → **Detekcja ruchu**.

Krok 1:

Wybierz numer kanału, zaznacz **Analiza obrazu**. Opcjonalnie wyłącz / włącz **Wykrywanie twarzy**.

Krok 2:

Zaznacz **NAGRYWANIE**.

Krok 3:

Przejdź do **Reguły**. Ustaw obszar, w którym zostanie aktywowany alarm lub narysuj linię, której przekroczenie włączy alarm. Domyślnie zaznaczony jest cały obszar. Przykład na obrazku poniżej.

Krok 4:

Zapisz ustawienia.

Wskazówka:

Do funkcjonowania detekcji ruchu wymagane jest ustawienie harmonogramu nagrywania na **Ruch**.



Przykładowa konfiguracja podstawowej detekcji ruchu

Przejdź do **Menu** → **Alarm** → **Detekcja ruchu**.

Krok 1:

Wybierz numer kanału, odznacz **Analiza obrazu** oraz **Wykrywanie twarzy**, w oknie wtedy aktywuje się opcja **Detekcja ruchu**.

Krok 2:

Zaznacz **NAGRYWANIE**.

Krok 3:

Ustaw **Reguły**.

Pola podświetlone na czerwono, to pola, w których detekcja ruchu jest aktywna. Aby ją dezaktywować/aktywować trzeba na dane pole kliknąć lewym przyciskiem myszy, wówczas czerwone podświetlenie zniknie. Konfigurację wyłącza się prawym przyciskiem myszy. Domyślnie zaznaczony jest cały obszar. Zaleca się usunięcie obszaru, w którym mogą powstawać fałszywe alarmy np. ruszające się drzewa na wietrze, krzaki.

Krok 4:

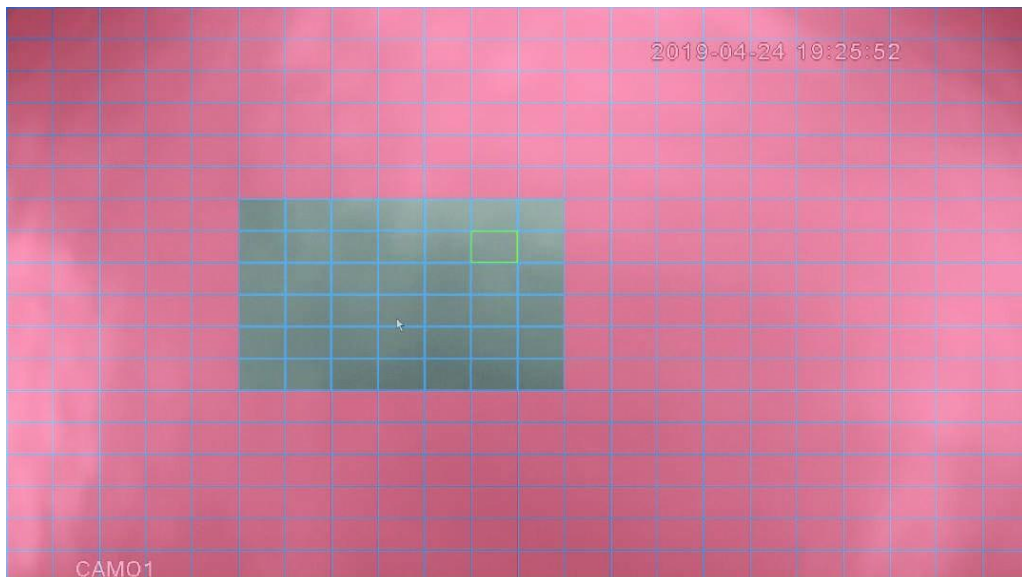
Dostosuj **Czułość**.

Krok 5:

Zapisz ustawienia.

Wskazówka:

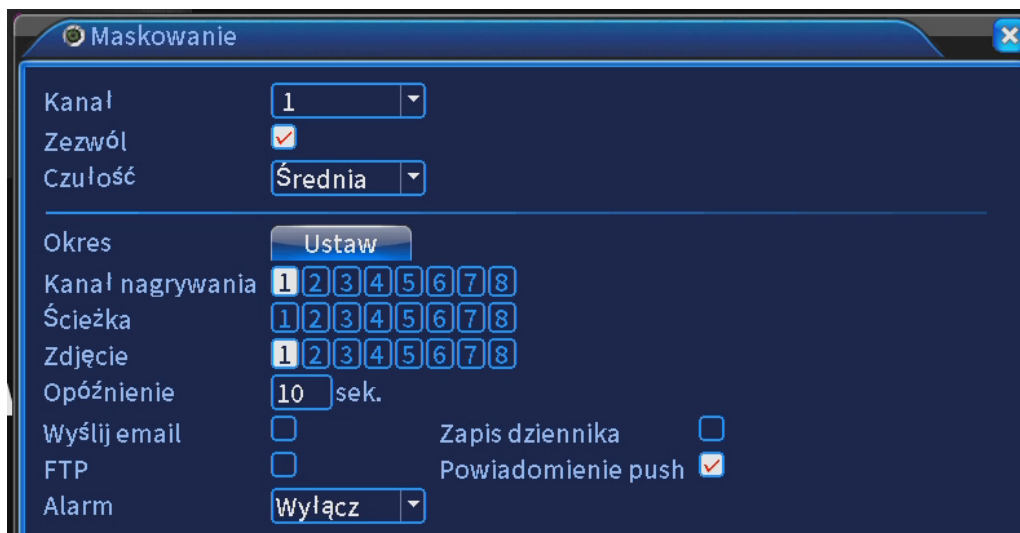
Do funkcjonowania detekcji ruchu wymagane jest ustawienie harmonogramu nagrywania na **Ruch**.



16. Alarmy / Zamaskowanie kamery

Przejdź do **Menu** → **Alarm** → **Alarmy** → **Maskowanie**.

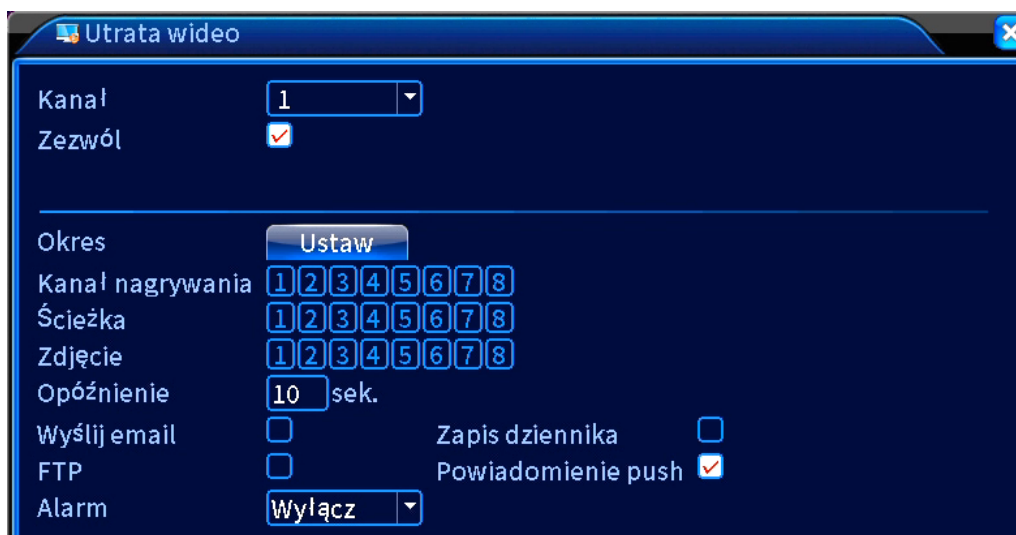
Gdy ktoś zasłoni obiektyw, lub obraz będzie w jednolitym kolorze, to system w odpowiedni sposób powinien zareagować na tę sytuację. Okno ustawień maskowania jest przedstawione poniżej.



17. Alarmy / Utrata wideo

Przejdź do **Menu** → **Alarm** → **Alarmy** → **Utrata wideo**.

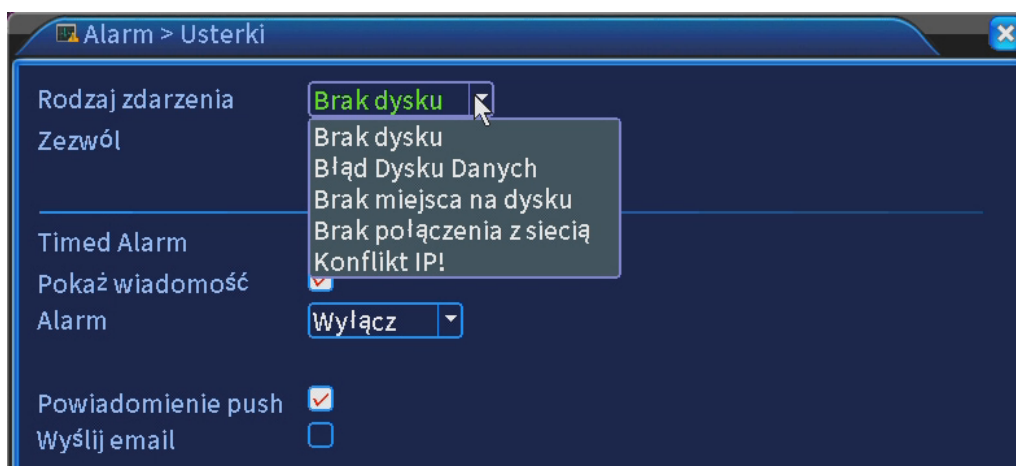
Funkcja ta pozwala zdefiniować sposób reakcji na utratę połączenia z kamerą.



18. Alarmy / Usterki

Przejdź do **Menu** → **Alarm** → **Usterki**

System analizuje i sprawdza aktualny stan urządzenia. Jeżeli nastąpi wybrane zdarzenie, system może wyświetlić powiadomienie na ekranie, uruchomić brzęczyk, wysłać wiadomość e-mail, wysłać powiadomienie push.



19. Konfiguracja harmonogramu nagrywania

Przejdź do **Menu** → **Nagrywanie** → **Konfiguracja nagrywania**.

Nagrywanie materiału przez rejestrator w zależności od dnia tygodnia, zakresu godzin oraz trybu nagrywania rejestratora.



Opis interfejsu:

Kanał	Wybierz numer kanału, do którego będzie zastosowany harmonogram. Można wybrać opcję wszystkie, jeśli chcesz ustawić parametry wszystkich kanałów.
Typ zapisu	Trzy tryby nagrywania terminarza: normal (nagrywanie ciągłe), ruch (detekcja ruchu), alarm (zdarzenia alarmowe).
Tryb zapisu	Harmonogram - nagrywanie według ustawionego harmonogramu, ręczny - zapis ciągły, zatrzymaj - wyłączenie nagrywania.
Tydzień	Określ dzień tygodnia, dla którego definiowany jest terminarz.
Okres 1, 2, 3, 4	Przedział godzinowy, w którym będzie aktywny wybrany tryb nagrywania.

20. Konta użytkowników

Przejdź do **Menu** → **Zaawansowane** → **Konta**.

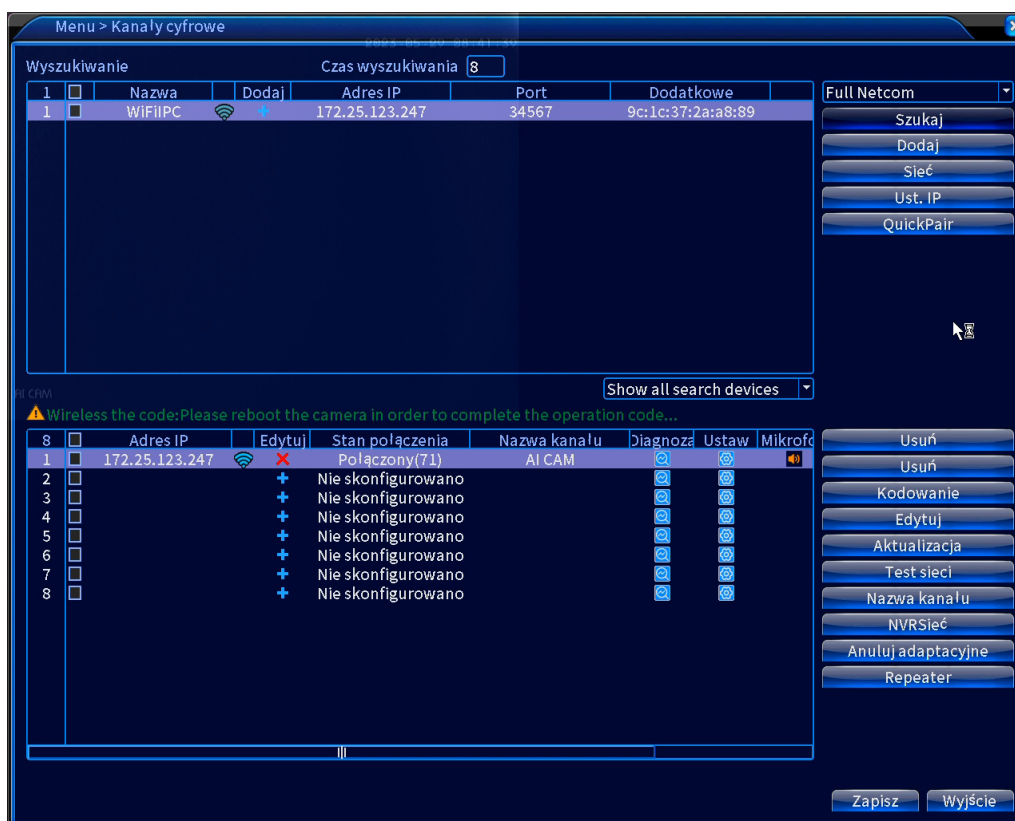


Opis interfejsu:

Modyfikuj konto	Zmiana praw dostępu i informacji danego użytkownika.
Modyfikuj grupę	Modyfikacja wybranej grupy użytkowników.
Modyfikuj hasło	Zmiana hasła dla wybranego użytkownika. Wybierz użytkownika, wpisz stare hasło i dwa razy nowe hasło.
Dodaj konto	Dodanie nowego użytkownika. Grupa admin ma uprawnienia zaawansowane, user posiada ograniczone prawa.
Dodaj grupę	Dodanie nowej grupy z wybranym poziomem dostępu.
Usuń konto	Usuwa konto wybranego użytkownika. Uwaga - nie można usunąć domyślnego konta Administratora.
Usuń grupę	Usuwa wybraną grupę.

21. Zarządzanie kamerami

Przejdź do **Menu** → **Kanały cyfrowe**.



Opis interfejsu:

Szukaj	Kliknij, aby wyszukać podłączone przewodem kamery sieciowe.
Dodaj	Kliknij aby podłączyć się do wybranego urządzenia przewodowego i dodać je do listy urządzeń.
Auto dodaw.	Automatycznie wyszukaj i dodaj kamery przewodowe.
Usuń	Wybierz urządzenie z listy i je usuń.
IP modyfikacja	Modyfikuj adres IP wyszukanej kamery.
Test sieci	Otwórz interfejs do testowania połączenia sieciowego.
Nazwa kanału	Modyfikacja nazw kamer (domyślna nazwa kamery to AI CAM).
NVR sieć	Skrót do ustawień sieci LAN rejestratora.
Repeater	Otwórz interfejs do zarządzania funkcją repeater.
Adres IP	Adres IP kamery

X	Usuń kamerę z listy.
Stan połączenia	Stan połączenia z kamerą. W nawiasie wyświetlana jest jakość sygnału (0-100)
Protokół	Protokół przez jaki podłączona jest kamera. Uwaga: rejestrator obsługuje połączenia bezprzewodowe tylko po protokole NETIP.
Ustaw	Otwiera zaawansowaną konfigurację kamery.
Mikrofon	Wł. / wył. mikrofon w kamerze

Dodawanie kamer przewodowych

Przejdź do **Menu** → **Kanały cyfrowe**.

Krok 1:

Włącz kamerę i połącz rejestrator z kamerą za pomocą przewodu sieciowego.

Krok 2:

Kliknij **Szukaj**.

Krok 3:

Zaznacz kamerę na liście wyszukanych urządzeń i wciśnij **Dodaj** lub **+**.

Krok 4:

Zapisz ustawienia.

Wskazówka:

Zmień IP kamer, jeśli w sieci LAN znajdują się inne urządzenia, aby nie doprowadzić do konfliktu adresów.

Dodawanie kamer bezprzewodowych

Przejdź do **Menu** → **Kanały cyfrowe**.

Krok 1:

Podłącz zasilanie do kamery.

Krok 2:

Kliknij **Szukaj**. Kamera powinna automatycznie nawiązać połączenie i wyświetlić na liście urządzeń.

Krok 3:

Zapisz ustawienia.

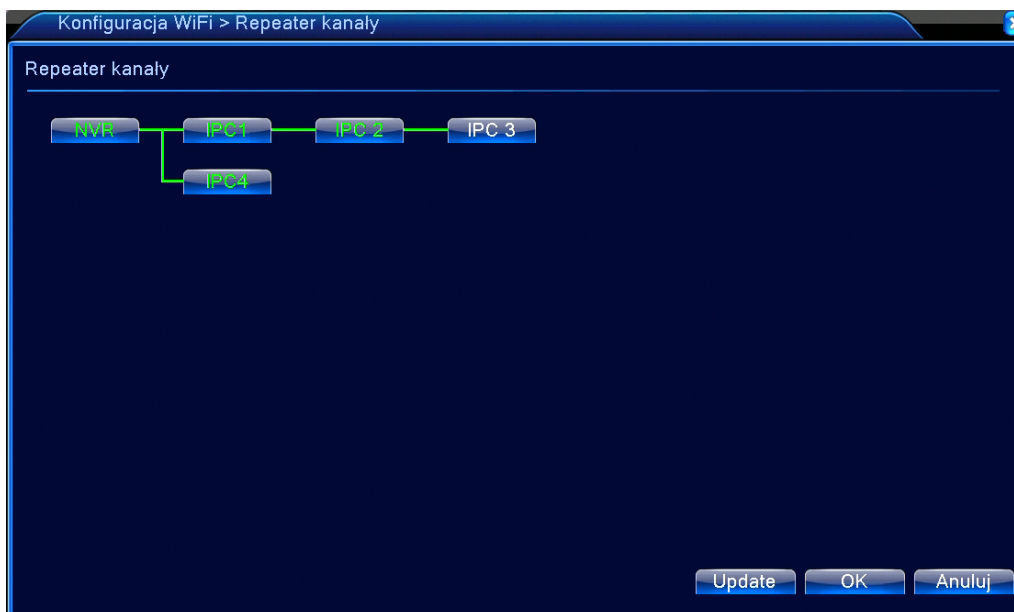
Wskazówka:

Podłącz kamerę przewodem sieciowym bezpośrednio do rejestratora, jeśli nie możesz jej wyszukać. Przewód można odłączyć po pojawieniu się obrazu, kamera będzie pracowała w trybie bezprzewodowym.

Repeater / Wzmacniacz sygnału

Przejdź do **Menu** → **Kanały cyfrowe** → **Repeater**

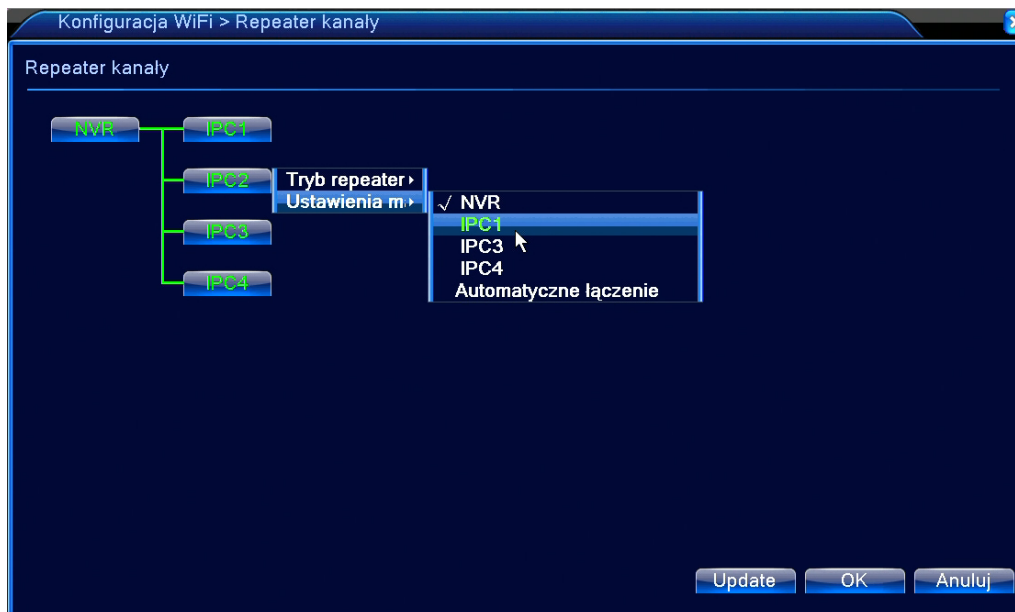
Kamery obsługują funkcję repeatera w celu zwiększenia zasięgu transmisji wideo. Funkcja domyślnie jest wyłączona.



Opis interfejsu:

Zielona linia	Aktywne połączenie kamery.
NVR	Rejestrator
IPC1, IPC2...	Numer kamery
Tryb repeatera	Auto repeater - Kamery automatycznie połączą się z urządzeniem, które posiada najlepszą jakość sygnału. Wł. repeater - Włącz repeater w trybie manualnym Wył. repeater - Wyłącz funkcję repeater
Ustawienia manualne	NVR - połącz kamerę bezpośrednio do rejestratora IPC1, IPC2... - połącz się przez wybraną z listy kamerę.

Przykładowa konfiguracja funkcji repeater:



Krok 1:

Kliknij lewym przyciskiem myszy na kamerze (IPC).

Krok 2:

Zmień tryb repeatera na *Wł. repeater* w urządzeniach, które będą ze sobą łączone.

Krok 3:

Przejdź do *Ustawienia manualne* oraz wybierz numer kamery z jaką chcesz się połączyć.

Krok 4:

Zapisz ustawienia.

Uwaga:

Zaleca się wyłączenie trybu "Auto repeater" i konfigurację w trybie manualnym. Nie łącz ze sobą więcej niż dwóch kamer.



Na zrzucie ekranu powyżej kamera IPC1 jest nadrzędnym repeaterem, do której podłączona jest kamera IPC2 pełniąca funkcję kolejnego, podrzędnego repeatera.

22. Konfiguracja sieci LAN

Ustawienia parametrów do pracy urządzenia w sieci LAN. Domyślnie rejestrator posiada włączoną funkcję DHCP i automatycznie nawiązuje połączenie z Internetem.

Karta sieciowa	Przewodowy	<input checked="" type="checkbox"/> DHCP
Adres IP	10 . 0 . 0 . 166	
Maska podsieci	255 . 255 . 255 . 0	
Brama	10 . 0 . 0 . 1	
Główny DNS	8 . 8 . 8 . 8	
Drugi DNS	8 . 8 . 4 . 4	
Media Port	34567	
Port HTTP	80	
Szybki transfer	<input type="checkbox"/>	
Transfer sieciowy	Wg Jakości	
Szyfrowanie sieciowe	Bez limitów	
Kanały bezprzewodowe		

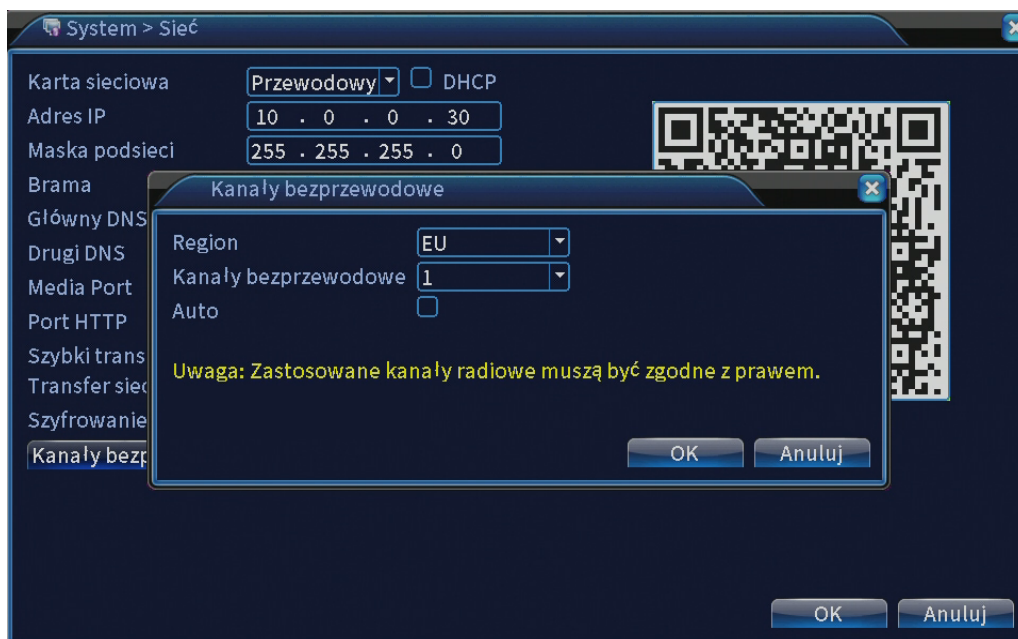
Media port - Port używany do nawiązania połączenia przez aplikację mobilną XMEye Pro lub program komputerowy CMS / VMS..

Port HTTP - Port używany do połączenia za pomocą przeglądarki internetowej Internet Explorer.

Zmiana kanału bezprzewodowego

Przejdź do **Menu** → **System** → **Sieć** → **Kanały bezprzewodowe**.

Wybierz numer kanału bezprzewodowego lub włącz tryb automatyczny.



Uwaga:

Nie wszystkie częstotliwości (kanały) są w Polsce dozwolone. Zgodnie z prawem należy używać regionu **EU** oraz zakresu kanałów od **1** do **13**. Sprzedawca nie ponosi odpowiedzialności za błędną konfigurację urządzenia.

23. Przywracanie ustawień fabrycznych rejestratora

Przejdź do **Menu** → **Zaawansowane** → **Przywróć**

Przywróć ustawienia domyślne	Przywrócone zostaną wszystkie parametry z wyjątkiem nazw użytkowników, haseł i parametrów karty sieciowej.
Przywracanie ustawień fabrycznych	Przywrócona zostanie pełna domyślna konfiguracja.

